

# Huis Van Hamme

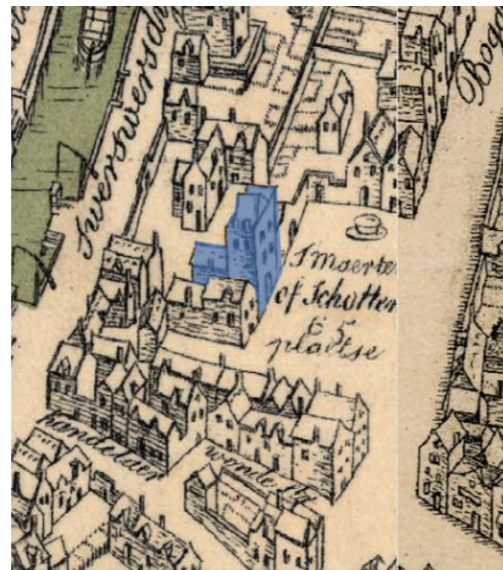
Historiek



## Huis Van Hamme — Een 18<sup>e</sup>-eeuws stadspaleis

‘Huis Van Hamme’ werd in 1778 door de belangrijke architecten Emmanuel van Speybrouck en Eugène Goddyn voor ridder François Van Hamme gebouwd op de voormalige site van het jezuïetenklooster aan het Sint-Maartensplein te Brugge. Van Hamme woonde samen met zijn gezin en dienstpersoneel twee decennia in dit majestueus en rijkelijk stadspaleis om het daarna te verhuren en te verkopen aan andere notabele families uit Brugge.

In de tweede helft van de 19<sup>e</sup> eeuw verloor het pand zijn functie als woning en werd het gebouw eerst gebruikt als kantoorruimte en daarna als schoolgebouw. Maar na 150 jaar zal VDD Project Development de oorspronkelijk functie en grandeur teruggeven aan dit schitterende stadspaleis.



Figuur 1: Zicht op het Sint-Maartensplein met het Huis van Moeskroen in het blauw, 1562, Marcus Gerards



## 1. De Jezuïeten op het Sint-Maartensplein

'Huis Van Hamme' ligt aan het Sint-Maartenplein in het historisch centrum van Brugge. Het plein kreeg haar vorm op het einde van de 14<sup>e</sup> eeuw door de sloop van een aantal huizen. Schotse kooplieden hadden hier tal van eigendommen waardoor het plein aangeduid werd als *Schotteplaetse* of *Sint-Maartensplaetse* naar de huisnaam van het pand op de hoek met de Korte Ridderstraat. Zoals te zien is op de 16e-eeuwse kaart van Marcus Gerards stonden op het Sint-Maartensplein een waterput en verschillende bakstenen diep- en breedhuizen met achterhuizen, stallingen en tuinen.

Toen de jezuiten in 1575 naar Brugge kwamen, vestigden ze zich in het huis De Lecke aan Wapenmakersstraat 17. Echter wilden zij naar een andere plek in de stad verhuizen. Hun aandacht viel op het Sint-Maartensplein. Tussen 1595 en 1634 kochten de jezuiten 43 huizen aan het Sint-Maartensplein en Verversdijk op, inclusief het Sint-Maartenplein zelf. Een van deze huizen was de monumentale woning van Guillebert de la Barre, de heer van Moeskroen. Dit gotisch diephuis met schermgevel behoorde daarvoor toe aan de familie Adornes die aan de Verversdijk zelf hun residentie hadden. Zij verhuurden het huis aan de Schotten met wie Anselm Adornes (1424-1483) een sterke handelsrelatie had opgebouwd.

Na de aankoop in 1596 richtten de jezuiten het pand in als hun woongedeelte en vormde het de basis van hun toekomstig kloostercomplex. In het gebouw rechts van het huis van Moeskroen werden de klassen ingericht. Het linker huis werd dadelijk afgebroken om er een kerk te bouwen. Deze eerste kerk was ongeveer 38m lang en 10m breed en had maar één beuk. Verder werden de omliggende eigendommen systematisch opgekocht en werd dan het einde van de 17de eeuw het jezuïetenklooster aan de Verversdijk nog eens uitgebreid met een nieuwe kloostervleugel, nu beter bekend als het Europacollege.

Toen zij reeds heel wat huizen hadden aangekocht, besloten ze een nieuwe en grotere kerk te bouwen. Deze grote barokke jezuitenkierk werd tussen 1619-1642 aan het Sint-Maartensplein gebouwd en toegewijd aan Franciscus Xaverius (1506-1552). Het ontwerp werd gemaakt door architect en jezuïet Pieter Huyssens (1577-1637) die in deze periode ook verantwoordelijk was voor het ontwerp van de jezuitenkerken in Antwerpen, Maastricht, Namen en Gent. De oudere kleine kerk bleef in gebruik, vooral voor de catechismusonderrichtingen aan de studenten.



## 2. Een stadspaleis voor ridder François Van Hamme

Begin januari 1778 kocht ridder, schepen en raadslid van de stad Brugge François-Jean Van Hamme de Stampaertshoucke (1746-1820) het Sint-Maartensplein alsook het paterskwartier en de kleine tuin naast en achter de grote kerk voor 17220 florijnen. Hij was toen getrouwd met Marie-Henriette Fourbisseur (1749-1839) en samen hadden ze twee kinderen, Balthasar en François Van Hamme. In de zomer woonden de familie in het kasteel Ter Mote te Loppem, dat in 1763 verkocht was aan jonker Carolus Fourbisseur, schepen van de stad Brugge. Hij had de site Ter Mote omgevormd tot een lusthof.

In Brugge was Van Hamme van bij de aankoop genoodzaakt om een muur te bouwen om zijn tuin te scheiden van het gedeelte dat aan de kerkfabriek werd overgelaten om er de nieuwe begraafplaats van de Sint-Walburgaparochie aan te leggen. Verder bleef er ook een strook grond naast de Sint-Walburgakerk open om de toegang tot de oude kerk te vrijwaren. Maar op het einde van hetzelfde jaar 1778 werd meegedeeld dat de kerkfabriek geen gebruik wenste te maken van de oude kerk en dat deze toch mocht afgebroken worden. Op dat moment sloot de heer Van Hamme een overeenkomst met de kerkfabriek. Deze stond hem een ruim gedeelte grond van de af te breken oude kerk af alsook het deel van het Sint-Maartensplein, maar de toegang naast de Sint-Walburgakerk zou openblijven om de rouwstoeten naar het achter gelegen kerkhof door te laten. In ruil hiervoor stond de heer Van Hamme een deel van zijn achtertuin aan de kerkfabriek af, waardoor zijn tuin wat kleiner werd en de begraafplaats wat groter.

In 1773 vaardigde Paus Clemens XIV in het belang van de vrede van de Kerk de breve Dominicus ac Redemptor Noster (Onze Heer en Heiland) uit, waarbij de orde van de jezuïeten werd opgeheven. In december 1777 en januari 1778 werd de jezuïetensite in Brugge verdeeld in verschillende loten. De site werd samen met het Sint-Maartensplein openbaar verkocht, maar een strook grond tussen de kerk en het huis van Moeskroen en de twee kerken niet. De reden hiervoor was dat Maria-Theresia van Oostenrijk (1717-1780) verlangde dat de kerken van de ex-jezuïeten zoveel mogelijk voor de eredienst bewaard bleven. Hier had men in Brugge rekening mee gehouden waardoor de Xaveriuskerk niet te koop werd gesteld, evenmin de oude kerk. Ook de strook grond langs de Xaveriuskerk bleef voorbehouden als toegang tot de dieper ingebouwde 'oude kerk'.

In 1779 werd de Xaveriuskerk afgestaan aan de Sint-Walburgaparochie waarvan de kerk op dat moment erg bouwvallig was. Op de grond, die gelegen was aan de oostkant van de kerk, werd het nieuwe kerkhof van de Sint-Walburgaparochie aangelegd. Bijgeengeraapte beenderen van het oude Sint-Walburga kerkhof werden naar dit nieuwe kerkhof overgebracht en daar begraven. Op dit nieuwe kerkhof werden op bevel van Maria-Theresia van Oostenrijk ook de beenderen van de in de crypte begraven jezuïeten in een gemeenschappelijk graf bijeengebracht.



Figuur 2: De Xaveriuskerk/Sint-Walburga, Beeldbank Brugge BRU001003899



Figuur 3: François van Hamme, zijn echtgenote Marie-Henriette Fourbisseur en hun kinderen nemen hun intrek in het Huis Van Hamme.

Figuur 4: Portret van Emmanuel van Speybrouck ca. 1771 door Joseph-Benoit Suvée, Groeningemuseum Brugge



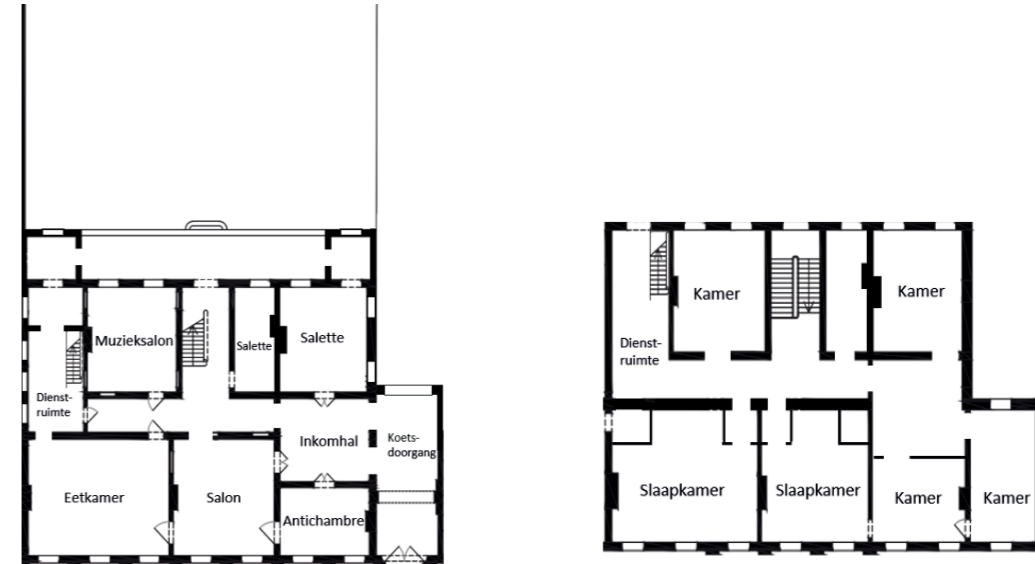
Na de afbraak van het patershuis en de oude kerk bouwde de heer Van Hamme op de door hem aangekochte gronden een monumentaal stadspaleis, waarvan de gevel op de verlengingslijn van de Sint-Walburgakerk stond. Hij bouwde zijn nieuwe woning echter niet tegen de kerk. De smalle doorgang naar het kerkhof bleef eigendom van de kerkfabriek. In 1778 had Van Hamme de bouwopdracht van stadspaleis met stallen en koetshuis aan het bouwmeestersduo Emmanuel van Speybroeck (1726-1787) voor het timmerwerk en Eugène Goddyn (1722-1798) voor het metselwerk gegeven.

Het werd een bepleisterde lijstgevel van drie bouwlagen en acht traveeën die grotendeels in donkergrijs was geschilderd om blauwe hardsteen te imiteren. De panelen tussen de ramen van de verdiepingen waren in een beige-gele Balegemse zandsteenkleur afgewerkt. Via de inkompoort in de 8ste travee kwamen in de koetsdoorgang die toegang gaf tot de woning. De koetsen reden doorheen de doorgang verder langs de grote rechthoekige tuin. Rechts van de tuin lagen de stallen voor zes paarden, waar ook de berging, schuur, washuis en toiletten waren ondergebracht. Deze koetsdoorgang werd rijkelijk afgewerkt. Het volledige oppervlak bestond uit architecturaal stucwerk met pilasters en verdiepte muurvlakken en werd in vier verschillende glanzende marmerschilderingen gedecoreerd. Vanuit deze koetsdoorgang gaven twee dubbele

rondboogdeuren met waaivormig bovenlicht en glazen panelen toegang tot de inkomhal van het stadspaleis. Vanuit deze inkomhal had men direct toegang tot een salette aan de tuinzijde, de antichambre aan de straatzijde en het grote centrale vierkante salon. Verder was er opnieuw een grote (derde) rondboogdeur die toegang gaf tot de gang naar de centrale traphal, muzieksalon, eetkamer en de dienstvertrekken.

In het stadspaleis zelf waren op de gelijkvloerse verdieping de meest vooraanstaande kamers gelegen waar de status van de eigenaar gematerialiseerd werd aan de hand van schilderijen, spiegels, dure stoffen, wandtapijten en grote monumentale schilderijen.

Het interieur bestond voornamelijk uit marmer en beschilderd hout en stucwerk. Recent materiaaltechnisch kleuronderzoek van de 18<sup>e</sup>-eeuwse interieurelementen toonde aan dat er een voorkeur was voor een diversiteit van grijze en beige tinten. Alle kamers hadden een marmeren sierschouw met daarboven een decoratief paneel in stucwerk of een spiegel dat meestal opgesmukt werd met gouden accenten. De plinten waren gemarmerd met dezelfde marmer als de schouw. De meest representatieve ruimten hadden een parketvloer met tapijtbeschildering dat een complex parketmotief imiteerde. De open panelen van de wandbetimmering waren voorzien van schilderijen, een textielbekleding zoals damast of beschilderd papier met bloemmotief.



Figuur 5: Reconstructie van de gelijkvloerse en eerste verdieping met aanduiding van de functies, Mar Jaen 2020

Naast de centrale traphal en twee kleinere *salettes* aan de tuinzijde, waren er verder enkele opmerkelijke kamers op de gelijkvloerse verdieping zoals de antichambre, het vierkant salon, de grote eetkamer aan de straatzijde en de indrukwekkende muziekkamer aan de tuinzijde. De antichambre kreeg een aantal supraporta's die vermoedelijk naar een ontwerp van de Brugse schilders Jan Beerblock (1739-1806) werden uitgevoerd. De supra porta's stellen putti's voor met allerlei attributen zoals een caduceus, gevleugelde helm, kompas, landkaart, zonnewijzer, geld, passer, wereldbol en schepen die verwijzen naar de handel, cartografie, zeevaart en wetenschappen.

In het midden van het gebouw was een vierkant salon met kamerhoge wandbetimmering met textielbekleding of beschilderd papier en sierschouw in cararamarmer. Ook hier waren de supraporta's oorspronkelijk voorzien van schilderijen.

De grootste ruimte van het stadspaleis was de eetkamer aan de straatzijde. Hier bevonden zich monumentale panoramische schilderijen van de

Brugse schilder Jan Garemijn (1712-1799) met zichten op de Handelskom in Brugge, de aankomst van de barge aan de Katelijnepoort en een zicht op de poertoren en het Minnewater, alsook een zicht op de haven-geul in Oostende.

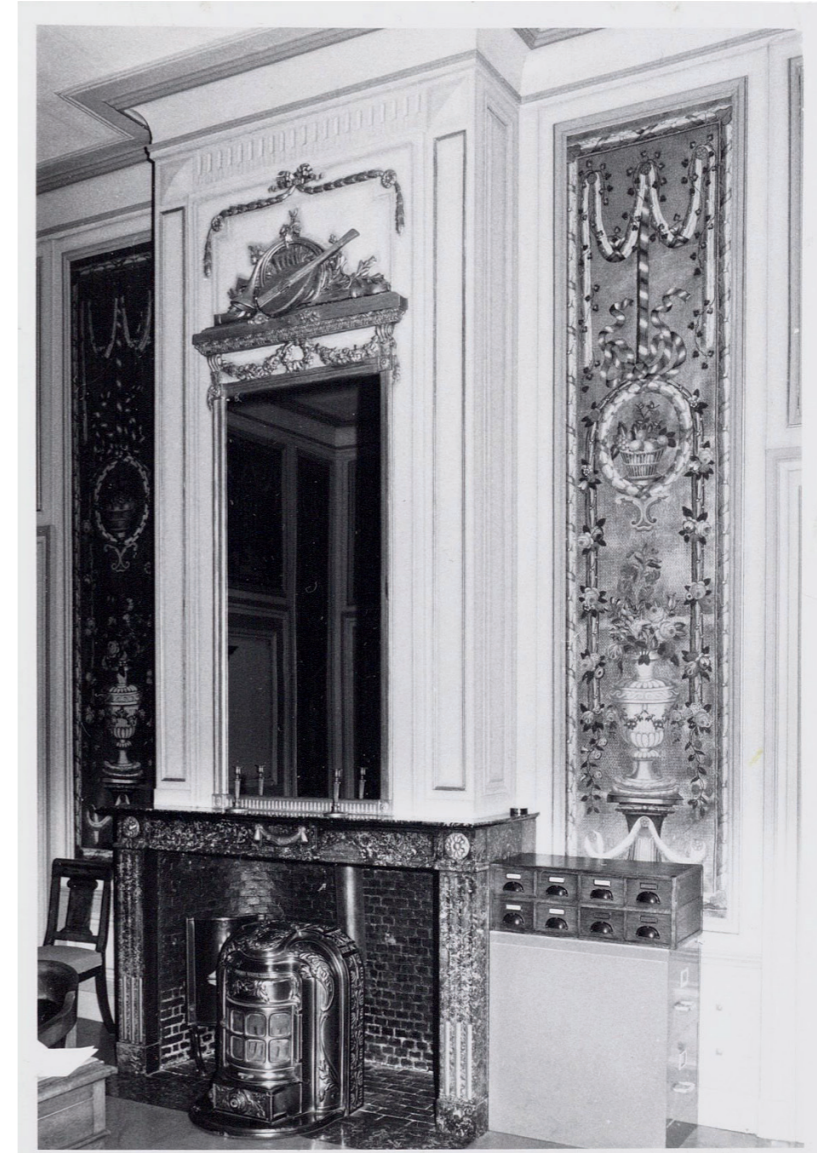
De tot op vandaag bewaarde meest opmerkelijke ruimte is het muzieksalon aan de tuinzijde. De wanden werden er bespannen met goudleer gevat in een houten lambrisering op een lage plint met panelen. Boven de grijze marmeren schouwmantel, met rozetten, cannelures en een festoen als centraal element, zorgde de ingebouwde spiegel voor optische effecten. Het goudleer werd voor deze ruimte gemaakt en heeft een gewafelde en vergulde achtergrond, waarop bloemenvazen, vruchtenmanden en bloemenslingers met linten en strikken zijn geschilderd. De goudafwerking speelde een speciale rol vóór de elektriciteit zijn intrede deed. Bij schaars licht ging het goud op het leder opglanzen waardoor de kamer een unieke en intieme sfeer kreeg.

Aan de tuinzijde had de woning op de gelijkvloerse verdieping links en recht twee kleine aanbouwen die aan de hand van een smal terras met elkaar verbonden waren. Verder was er natuurlijk ook een gedeelte s voorbehouden voor het dienstpersoneel. Dit deel was aan de zijde van de Sint-Walburgakerk gelokaliseerd, met namelijk de dienstrap en waar het eten uit de keuken opgediend werd. Via hun eigen trap had het dienstpersoneel een aparte toegang tot enerzijds de kelder waar o.a. de keuken, wasplaats, provisie- en wijnkelder gelegen was en anderzijds tot de verdiepingen erboven.

Op de eerste verdieping waren de privévertrekken. Er waren verschillende kamers, waaronder een salon, studeerkamer met bibliotheek, boudoirs en de kamers van meneer en mevrouw Van Hamme.

De slaapkamers hadden waarschijnlijk ingebouwde houten kasten die een alkoof creëerden waarin het bed stond. Ook op deze verdieping waren rijk gedecoreerde marmeren sierschouwen en hadden sommige kamer een plafondschildering. De kinderen sliepen samen met het dienstpersoneel in de kamers op de tweede verdieping.

Zoals eerder aangehaald, woonde de familie Van Hamme maar twee decennia in het stadspaleis en verhuisden ze in 1801 definitief naar kasteel Ter Mote, hun buitenverblijf in Loppem. Ondertussen verhuurde François Van Hamme het stadspaleis aan de burgemeester van het Brugse Vrije baron Eugene Goubau (1761-1839) en zijn vrouw Thérèse Simon de Ville (1769-1827). Zij woonden samen met hun vijf kinderen en niet minder dan 10 personeelsleden een negental jaar in het stadspaleis.



Figuur 6: Foto muzieksalon



Figuur 7: Detail van het goudleer uit de muziekkamer



Figuur 8: Dit schilderij toont een 18eeuws interieur van een welgestelde familie in Brugge. De bediende brengt een vieruurtje in het salon, Het vieruurtje, 1778, Jan Garemiijn, Groeningemuseum Brugge



Figuur 9: Supraporta in de antichambre



### 3. Een Franse modernisering van de gevel

In 1810 verkocht Van Hamme zijn stadpaleis in Brugge aan de Franse baron Hector Joseph Mortier (1771-1844), algemeen ontvanger van het Leiedepartement, en zijn vrouw Emilie Triquet met hun zes kinderen, één dienstknecht en drie dienstmeiden.

Kort na de aankoop stond de kerkfabriek aan Mortier toe een verdieping aan te brengen boven de gang naast de kerk, die echter wel eigendom van de kerkfabriek bleef. Hierdoor werd de gevel met één travee uitgebreid. De gevelafwerking werd gemoderniseerd met een middenrisaliet bestaande uit vier Ionische pilasters die doorlopen over de twee bovenste verdiepingen. Deze bouwstijl met over meerdere verdiepingen doorlopende pilasters wordt de kolossale orde genoemd, een sinds de renaissance zeer geliefde

ordonnantie in Italië en Frankrijk. Dit centrale gedeelte werd bekroond met een driehoekig fronton met een ovale oculus met een heraldische afbeelding omkranst door een festoen in Lodewijk XVI-stijl. Mortier moderniseerde de gevel, maar behield de oorspronkelijk kleurstelling van donkergrijs ter imitatie van blauwe hardsteen en het geel-beige van Balegemsezandsteen. Op de gelijkvloerse verdieping kwamen ter hoogte van de middenrisaliet drie dubbele vleugeldeuren die toegang gaven tot een terras uit blauwe hardsteen in de voortuin aan het Sint-Maartensplein. Op de eerste verdieping werden de ramen vervangen door vleugeldeuren met een balustrade. In de woning kwamen er twee smalle kamers bij en werden enkele ruimten heringericht met een sierschouw in empirestijl.



Figuur 10: 19<sup>e</sup>-eeuwse foto van de voorgevel



Figuur 11: Toespraak in de hal en gang op 15 oktober 1945, Beeldbank Brugge BRU001013540

Figuur 12: Zicht op de achtergevel en terras met groepsportret van de leden van de Directie van de Rechtstreekse Belasting en Bewaring van het kadaster, Beeldbank Brugge BRU001006330



#### 4. Herbestemming tot kantoor voor de directe belastingen en schoolgebouw

Dochter Emilie Mortier trouwde in Parijs met baron Charles Le Bailly de Tillegem (1786-1833) uit Brugge. Het jonge echtpaar woonde hier een tijdje samen met de rest van de familie en nam het huis daarna over. Emilie bleef er ook na de dood van haar man in 1833 samen met haar twee kinderen, haar tweede man en veel dienstpersoneel wonen. Het 18<sup>e</sup>-eeuwse stadspaleis werd in 1867 geërfd door de kleinkinderen, die het aan de Belgische Staat voor 50.000 frank verkochten. De site werd vanaf dan gebruikt als kantoor voor het Beheer der Directe Belastingen en Kadaster met een woning voor de directeuren. In de tweede helft van de 19<sup>e</sup> eeuw werden er twee nieuwe volumes aan de achtergevel gebouwd en dit ter hoogte van het voormalig dienstkwartier aan de tuinmuur en de twee saletten. In de loop van de 20<sup>e</sup> eeuw werden in de tuin nog een woning voor de huisbewaarder en twee langwerpige prefab gebouwen geplaatst.

In 1983 werd de site opnieuw verkocht aan de *Dames de l'Institution Chrétienne* en werd het gebouw en de site omgevormd tot een kleuter- en basisschool, genaamd Hemelsdaele. De prefab-constructies in de tuin werden afgebroken zo dat de ruimte dienst kon doen als speelplaats. Enkel de 19<sup>e</sup>-eeuwse vleugel aan de zijde van de Sint-Walburgakerk bleef behouden om daar de kleuterafdeling in onder te brengen. Verder werd er op de site langs de tuinmuur ook een turnzaal en

fietsenstalling geplaatst. Het interieur onderging echter wel een grondige verbouwing. Ondanks dat het stadspaleis sinds 1974 beschermd is als monument werden er verschillende ingrijpende verbouwingswerken uitgevoerd waardoor het pand veel van zijn oorspronkelijke grandeur verloor. De salons moesten vergroot of opgedeeld worden om als neutrale klaslokalen te dienen. Hierdoor werden de sierschouwen met bijhorend stucwerk wel bewaard, maar sommigen werden verplaatst, waaronder die van de *salette*. Enkel het muzieksalon en de antichambre bleven in hun oorspronkelijk toestand bewaard. Verder werden er nieuwe trappen geplaatst en werd de tweede verdieping integraal uitbroken en verbouwd tot moderne klassen. De panoramische schilderijen van Jan Garemijn die zich vroeger in de eetkamer aan de straatzijde bevonden, werden verkocht en in 1987 ondergebracht in het kasteel van Tillegem.

Gedurende de laatste 30 jaar fungeerde het voormalig stadspaleis als basis- en kleuterschool, maar in 2017 verlieten ze het pand na een fusie met 't Sint Leo college. In 2018 werd het aangekocht door VDD Project Development om dit unieke 18<sup>e</sup>-eeuwse Brugse stadspaleis met heel veel gevoel voor authenticiteit om te vormen tot residentiële appartementen.

## Referentie

- ANNO ARCHITECTEN, *Erfgoednota Huis Van Hamme*, Onuitgegeven studie, 2018
- Afdeling Ruimtelijke Ordening, Huisvesting en Monumentenzorg West-Vlaanderen, Cel Monumenten en Landschappen, archief, dossier 202
- BEERNAERT B. & ESTHER J.P., *Open Monumentendag, 18de-eeuwse architectuur in de binnenstad*, Brugge, 1991
- BEERNAERT B., 'Emmanuel Van Speybrouck', *Lexicon van West-Vlaamse beeldende kunstenaars*, Deel I, Kortrijk 1992
- BROUWERS L., *De jezuïeten te Brugge 1570-1773, 1840-heden*, Mechelen 1986
- DESCHAUMES Ch., 'Sint-Maartensplein 5, Hôtel van Hamme', Brugge neoklassiek, Open monumentendagen 2017
- DEVLIEGHER L., 'De huizen van Brugge', *Kunstpatrimonium van West-Vlaanderen 2-3*, Tielt 1975
- Rijksarchief Brugge, Familiearchief Van Hamme
- Stadsarchief Brugge, Bouwdossiers, Sint-Maartensplein 5-6
- VANDEN BORRE-LAUWERS, *Brugge, Hemelsdaele, Onderzoek naar afwerkingslagen, schadebeeld en restauratievoorstel*, Onuitgegeven studie, Lovendegem 2018
- <https://erfgoedbrugge.be>
- <http://www.kaartenhuisbrugge.be>



VDD Project Development  
Sint-Jakobsstraat 70, B-8000 Brugge  
+32 (0)50 44 99 00 (algemeen)  
+32 (0)50 20 02 03 (verkoop)

[hello@vddprojectdevelopment.com](mailto:hello@vddprojectdevelopment.com)  
[vddprojectdevelopment.com](http://vddprojectdevelopment.com)

